

**Institut Universitaire de Technologie,
Aix-Marseille Université**

**RAPPORT DE STAGE
Diplôme Universitaire de Technologie
Spécialité Réseaux et Télécommunications**

Annexes

Damien JEANNE

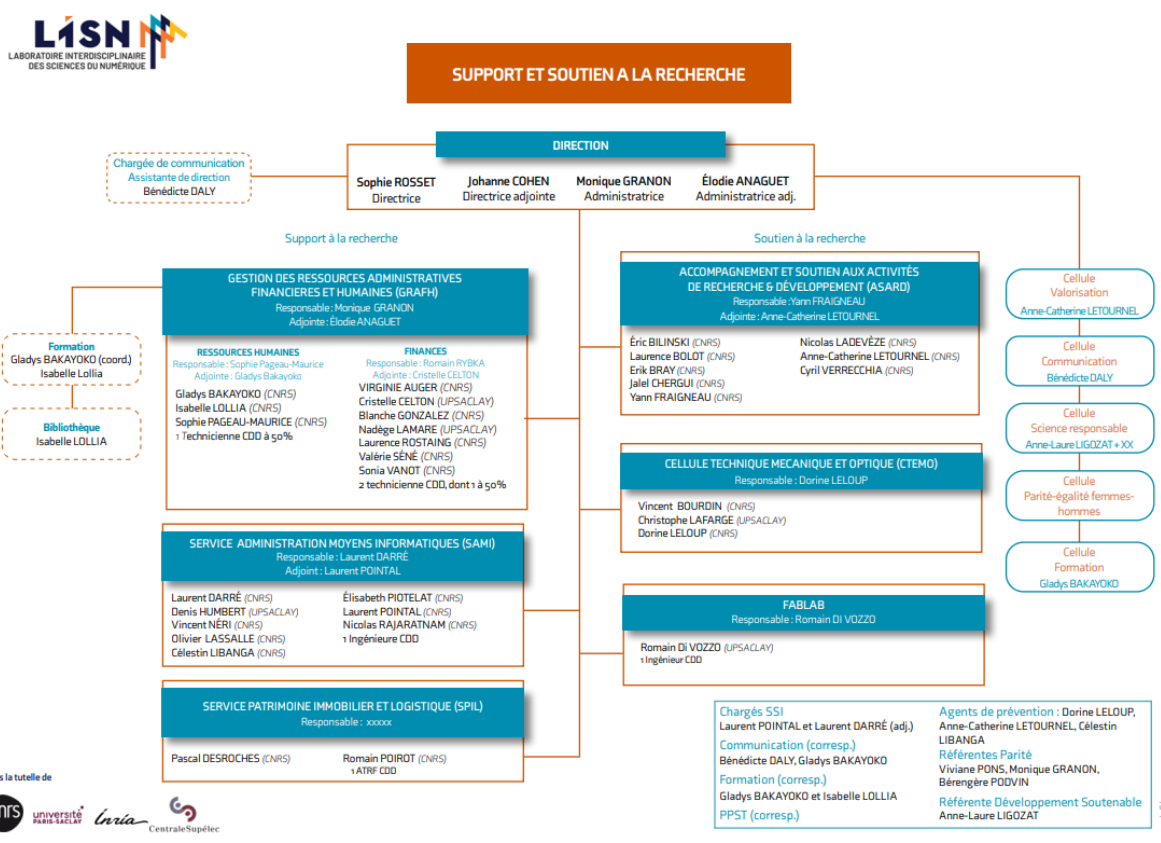
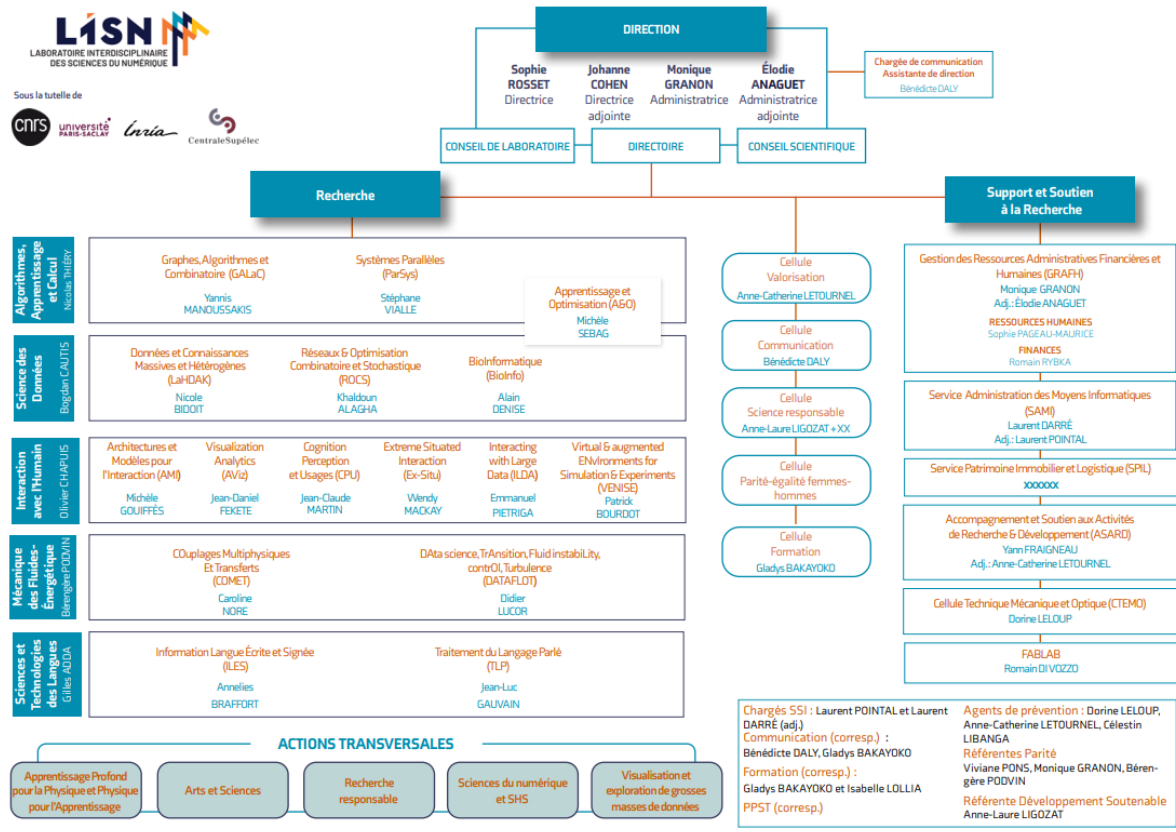
Laboratoire Interdisciplinaire des Sciences
du Numérique

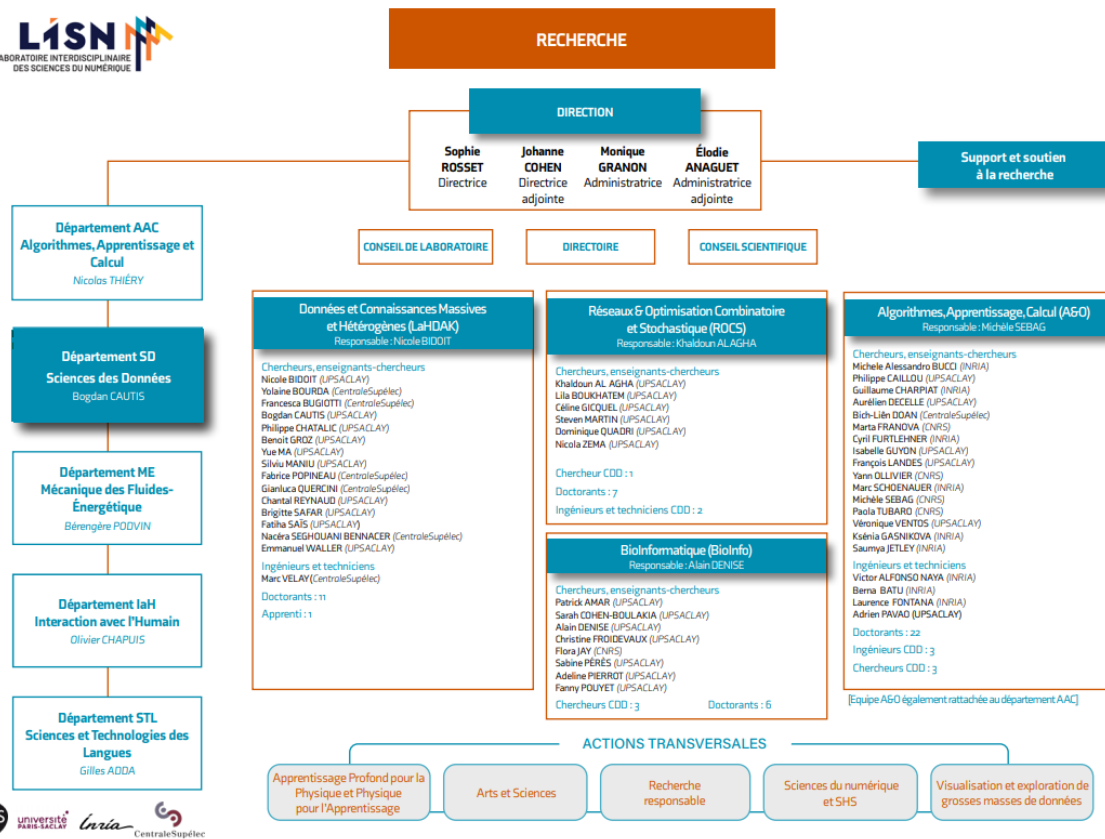
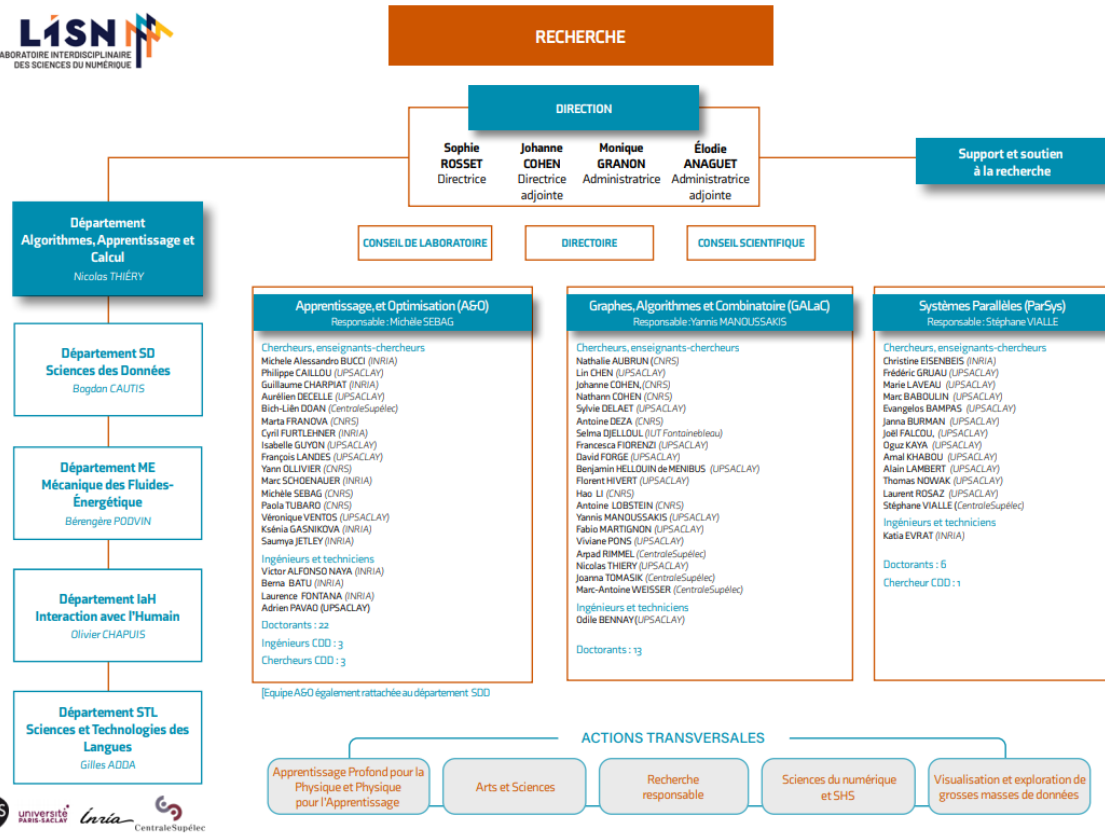
Responsable entreprise : Olivier GLADIN

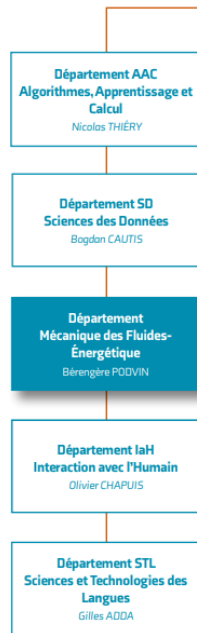
Responsable académique : Delphine ROUSSEAU

2021

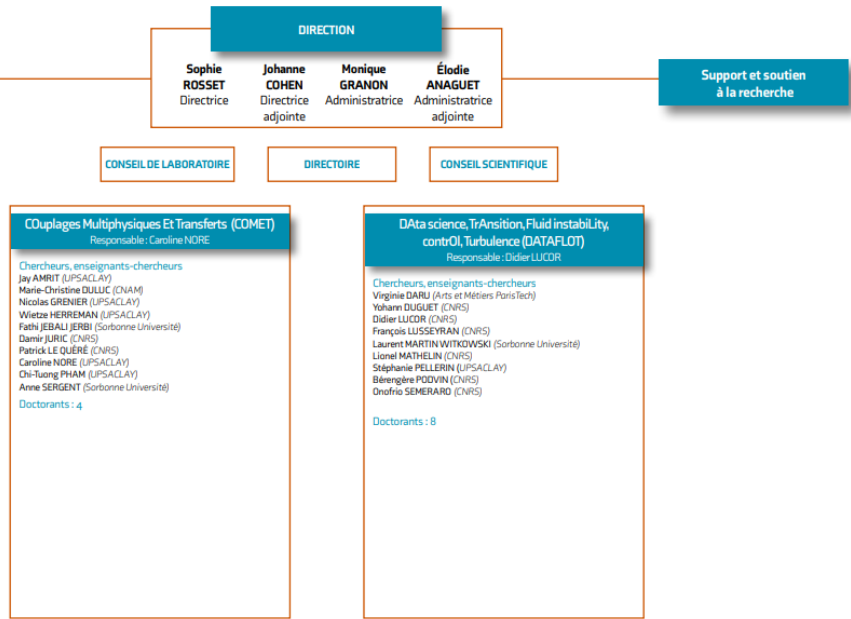
Annexe 1 : Organigramme complet



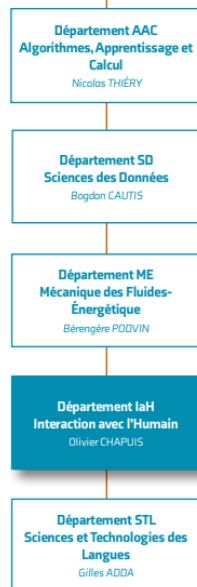




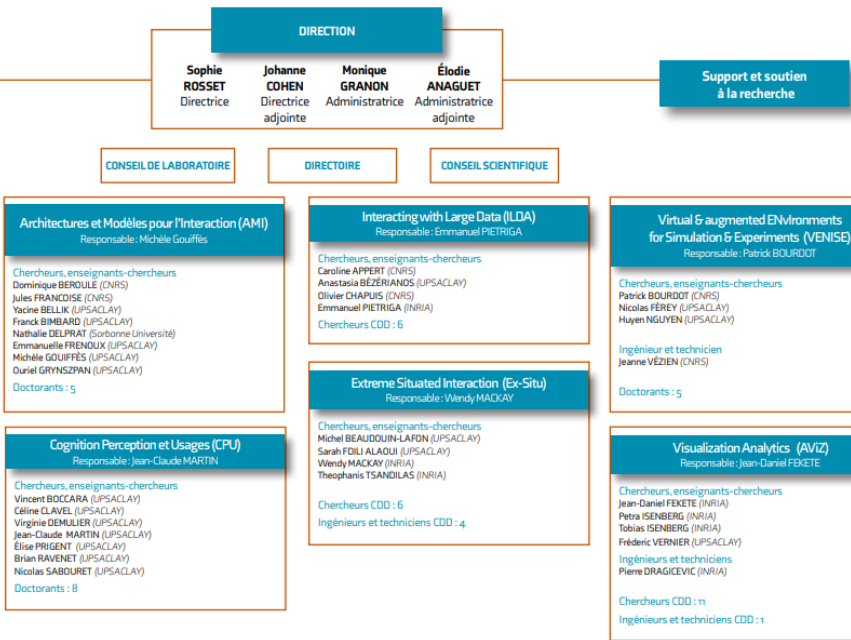
RECHERCHE



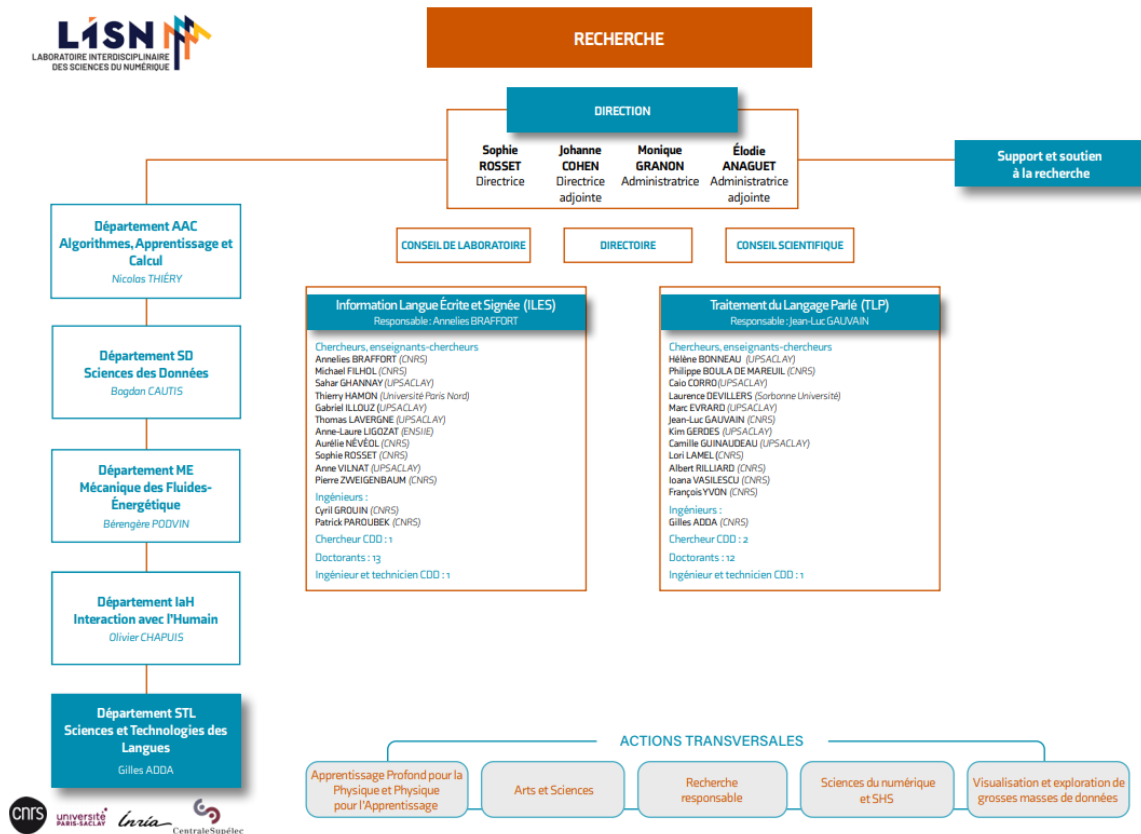
07/06/2021



RECHERCHE



07/06/2021



Annexe 2 : Liste des scénarios

Scénario 1 : la personne contactée est dans une zone de passage

Étant donné que le système se trouvera dans une cafétéria et qu'il y aura donc beaucoup de passage, la discussion avec l'interlocuteur doit être le moins déranger et dérangeante par / pour l'environnement . Il faut donc pouvoir gérer les périphériques de communications afin d'être isolé le plus possible de l'environnement.

- Réglage du volume audio de sortie: monter / descendre le volume
- Réglage micro : sélection de la zone de capture du son → du plus au moins étendu afin d'éviter de capturer le bruit environnant et selon le nombre de personne participant à la conversation.
- Vidéo : Possibilité de flouter l'arrière-plan (réglage optique) ou implémentation de fonds dynamiques (ex : Fond Zoom)
- Luminosité de l'écran : ?

Scénario 2 : deux personnes se sont données RDV

Si deux personnes se sont données rendez-vous à un moment précis il leurs faudrait un moyen en dehors des périphériques multimédia de prévenir les utilisateurs présents, ou à venir que le système est réservé sur un certain créneau. Le but n'est pas de limiter les conversations mais d'organiser le flux d'utilisateur.

- Prévenir l'utilisateur d'une réservation à venir
- Réservation en ligne, via formulaire
- Calendrier de réservation

Scénario 3 : attirer l'attention d'une autre personne

Ici un utilisateur est présent d'un côté mais n'a aucun rendez-vous de prévu, cependant il désire utiliser le système afin de communiquer avec une personne de l'autre côté. Il faudrait donc trouver un moyen de signaler d'un côté comme de l'autre la présence d'un individu souhaitant communiquer.

Cet utilisateur pourrait activer sa caméra afin d'être visible sur l'autre écran, cependant tant que de l'autre côté personne n'est présent, le flux audio de la personne désirant communiquer ne sera pas audible. De plus du côté ou personne n'est présent, ni la caméra ni le micro ne seront activés.

Scénario 4 : désactivation du système

Lorsque aucun utilisateur n'utilise le système il serait plus judicieux de l'éteindre pour des questions de vie privée et de confort dans la salle ou le système sera présent. La désactivation totale ne serait peut-être pas totale, une sorte de veille ou la caméra et le micro serait désactivé suffirait. Il faudrait pouvoir le faire manuellement et programmer une veille après 15min d'inactivité par exemple.

Différents niveaux de veille selon les horaires :

- profonde (laboratoires fermés, aucune présence) : ce mode de veille serait lancer par exemple tous les jours à 20h afin de ne pas laisser le système tourner lorsqu'il n'y a personne. Ce mode couperait la connexion avec l'écran opposé, éteindrait les différents périphériques mais le système ne sera pas éteint.
- active (système fonctionnel et périphérique allumés) : ce mode de veille serait actif lorsque personne n'utilise le système. Il serait aussi utilisé lorsque les utilisateurs oublieront d'éteindre le système à la fin de leurs utilisations. Un chrono se lancerai et à la fin de celui-ci, la caméra et le micro se couperont.

De plus il faudrait prévenir les utilisateurs / les personnes transitant proche du système de son état, via un voyant lumineux par exemple.

Scénario 5 : activation du système

Afin de sortir le système des différents types de veilles définis ci-dessus, on pourrait utiliser l'IHM afin de sortir le système de sa « veille active », puis le système sortirai seul de sa veille profonde périodiquement juste avant l'ouverture du laboratoire, afin d'être disponible directement par les différentes personnes arrivant tôt au laboratoire et désirant utiliser le système.

Scénario 6 : Manipulation des caméras locale et distante

Les utilisateurs pourraient vouloir manipuler leurs caméras, et la caméra de l'interlocuteur distant afin dans le cas où le cadrage ne serait pas correctement fait. Cependant avant de prendre le contrôle de la caméra distante il faudrait demander l'autorisation à son utilisateur afin d'éviter tout problème.

Scénario 7 : Utilisation de point de vue prédéfinies

Il serait utile de prédéfinir des points de vue avec la caméra, qui serait utile par exemple au début d'une conversation afin que l'utilisateur n'ait pas obligatoirement besoin de régler la caméra au début. S'il y avait un support sur lequel on pourrait poser des documents, enregistrer une position de caméra pointant et zoomant vers la table.